



Compte rendu Séminaire de lancement ATLANTERRA

17 et 18 Février 2010
Nantes

SOMMAIRE

1. Les participants	3
2. Résumé de Green Mines	3
3. Présentation globale du projet ATLANTERRA.....	4
4. Fonctionnement d'ATLANTERRA	5
5. Election des Vice-présidents	5
6. Plan de travail d'ATLANTERRA.....	6
7. Les charges communes.....	7
8. Auditeurs externes / Contrôleurs de 1^{er} niveau	9
9. Plan de communication	9
10. Charte graphique.....	11
11. Calendrier.....	11

Le séminaire de lancement du projet ATLANTERRA s'est déroulé à l'Hôtel de la Région de Nantes les 17 et 18 Février 2010. Lors de cette réunion, chacun des partenaires était représenté. Cette conférence nous a permis d'aborder certains points nécessaires au bon fonctionnement du projet.

1. Les participants

NOM	PRENOM	FONCTION	STRUCTURE
DUPUIS	Daniel	Chef de file , Maire	Commune de Noyant-la-Gravoyère
PIAU	Alexandre	Chargé de Mission Projet ATLANTERRA, auprès du Chef de file	Commune de Noyant-la-Gravoyère
MORRIS	John	Premier Vice-Président , Principal Geologist	Geological Survey of Ireland
MATOS	Joao Xavier	Second Vice-Président , Geologist	Laboratorio Nacional de Energia e Geologia
GATLEY	Sarah	Geologist	Geological Survey of Ireland
OLDING	Frank	Heritage Officer / Archaeologist	Blaenau Gwent County Borough Council
TIPPINGS	Alyson	Tourism Officer	Blaenau Gwent County Borough Council
WATKINS	Dave	Leisure Services Manager	Blaenau Gwent County Borough Council
HUGHES	Stephen	National Monuments Record of Wales	Royal Commission on the Ancient and Historical Monuments of Wales
De L'ESPINAY	Yvan	Secrétaire	Les Mines de la Brutz
LE FEUVRE	Pierre	Président de l'association	Les Mines de la Brutz
FLORES	Raquel	Coordinator	Agencia de Desenvolvimento Regional do ALentejo
DIAZ-MARTINEZ	Enrique	Geological and Mining Heritage	Instituto Geológico y Minero de España
SCHMITT	Sophie	Chef du Service Politiques Contractuelles	Partenaire associé : Conseil Régional des Pays de la Loire, DRESIE
RAIMBAULT	Elise	Chargée de Mission Programmes de Coopération	Partenaire associé : Région Pays de la Loire, DRESIE
CAYLA	Philippe	Expert en Patrimoine Minier	Invité

Assistaient également à cette réunion Stéphanie POUILLART et Elise VASLIN, secrétaires-comptables du Chef de file du Projet, Commune de Noyant-la-Gravoyère.

2. Résumé du projet Green Mines 1

Le projet GREEN MINES 1 avait pour objectif général de favoriser la réhabilitation environnementale et la gestion durable des ressources naturelles et activités socio-économiques dans les zones dégradées par les activités minières dans l'Espace Atlantique européen.

Pour atteindre cet objectif, quatre mesures étaient prévues :

- Valoriser l'héritage environnemental minier par l'intermédiaire d'études de faisabilité sur la possible utilisation des ressources oisives ou réalisation d'une vidéo promotionnelle
- Promouvoir la réhabilitation des environnements naturels dégradés par les activités minières par l'intermédiaire de projets pilotes montrant que les enclaves minières abandonnées peuvent devenir des sites intéressants du point de vue touristique et de guides de bonnes pratiques
- Favoriser le développement durable des communautés qui ont exclusivement dépendu de l'industrie minière et dont les territoires ont été dégradés et/ou contaminés par l'activité minière par l'intermédiaire de la formation de guides touristiques ou la conception d'itinéraires touristiques
- Développer des stratégies et des plans contingents à l'activité minière qui minimisent les répercussions négatives sur l'environnement par l'intermédiaire de l'échange d'expériences sur les bonnes pratiques dans ce domaine.

3. Présentation globale du projet ATLANTERRA

ATLANTERRA, nourri par l'expérience du projet GREEN MINES 1 (cofinancé par le programme INTERREG IIIB Espace atlantique), vise la conservation, la promotion et la structuration transnationale du patrimoine minier de l'Espace atlantique.

Le projet rassemble des anciennes régions minières déterminées à mieux préserver et valoriser leur patrimoine commun pour créer de nouvelles sources de richesses. Il permettra d'établir une pratique collective de gestion et d'organisation des activités humaines liées à l'héritage minier de l'Espace atlantique et d'aider à la résolution des problèmes rencontrés.

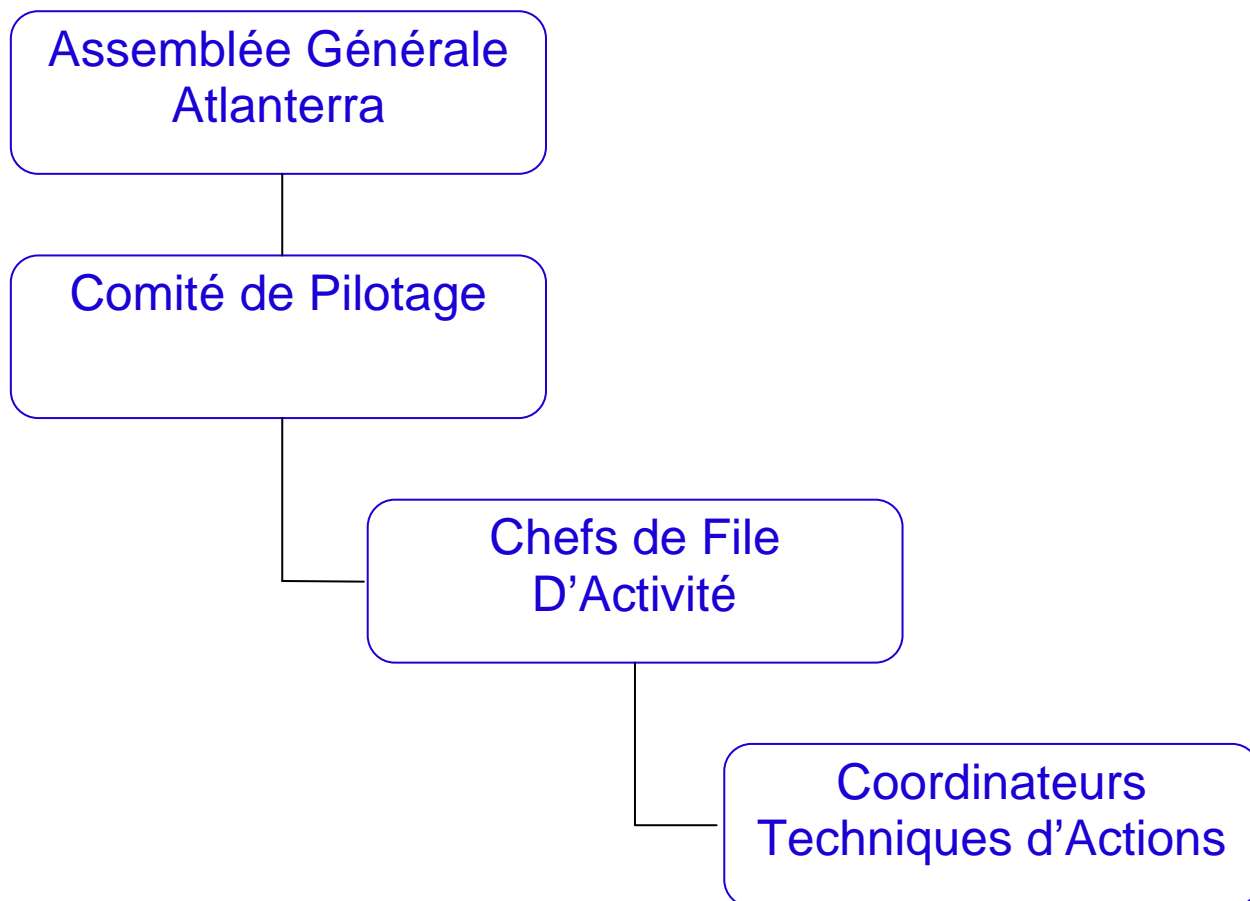
Les objectifs particuliers d'ATLANTERRA 2010-2012 sont :

- Assurer la communautarisation transnationale des archives et des bases de données en vue de constituer la mémoire minière de l'espace atlantique.
- Réaliser des actions transnationales dans le domaine du tourisme avec une valeur ajoutée commune : réalisation d'outils communs de promotion du patrimoine minier de l'espace atlantique et améliorer les pratiques des opérateurs touristiques dans le domaine du patrimoine minier de l'espace atlantique.
- Favoriser les rencontres des cultures transnationales et l'expression artistique afin d' « habiller », de manière innovante, le patrimoine socioculturel minier de l'espace atlantique.
- Comparer et analyser les pratiques de développement durable des sites miniers de l'espace atlantique, afin de créer un guide de bonne pratique pour la patrimonialisation de sites miniers.
- Approfondir les recherches sur l'histoire collective du patrimoine minier.
- Constituer un réseau transnational structuré des sites miniers de l'espace atlantique européen qui aura vocation à perdurer et à s'élargir.

4. Fonctionnement ATLANTERRA

Nous avons proposé une réorganisation du fonctionnement ATLANTERRA afin de rendre le programme plus opérationnel : suppression des chefs de file adjoint.

Cette proposition a été validée



5. Election des Vice-présidents

Lors du séminaire, ont été élus Vice-présidents :

- John MORRIS (GSI)
- João X. MATOS (LNEG)

6. Plan de travail ATLANTERRA

Activité 1: Enregistrement, centres de ressources

Blaenau Gwent (Frank OLDING)

- Système de normalisation pour les musées et archives dans le but d'assurer la qualité des interactivités avec le public dans chaque zone nationale.
- Archives : travail en partenariat avec des musées.
- Protéger les archives, leur intégrité physique.

Les partenaires doivent faire des recherches pour s'informer des normes applicables dans leurs pays concernant les archives.

Activité 2 : Géologie, environnement et paysages

LNEG (João X. MATOS)

- Travail de la cartographie des sites
- Circuit Géocaches
- Créer des jardins géologiques (Géoparcs)
- Protéger et promouvoir le patrimoine géologique (sentiers et jardins géologiques)
- Créer un partenariat avec la population locale afin de protéger les sites miniers.

Activité 3 : Histoire minière et archéologie

RCAHMW (Stephen HUGUES)

- Interaction entre les études numériques et les robots.

Activité 4 : Patrimoine culturel

Les Mines de la Brutz (Pierre LEFEUVRE)

- Création d'un conservatoire du matériel minier
- Création d'un centre de ressource avec des archives
- Reconstitution de galeries
- Histoire des migrations des populations (fonds d'archives)
- Histoire des routes commerciales
- Archéologie des sites miniers
- Restauration de matériel
- Valorisation touristique

Activité 5 : Tourisme et promotion

Blaenau Gwent (Alyson TIPPINGS)

- Circuit de visite en format pdf possible de télécharger sur téléphone mobile.
- Chemin de visite piste d'interprétation et signalisation, lecture cassette audio
- Géocache chez chaque partenaire qui doit être conformes avec le règlement.
 - Créer des géocaches qui soit divertissants et non commerciaux et qui doivent faire en sorte de n'être ni trop faciles ni trop difficiles à trouver.
 - Les multi-caches sont de meilleures qualités (1^{er} géocache envoie à un 2^{ème}, le 2^{ème} au 3^{ème} etc.... ex. chasse aux trésors)
 - Sur chaque boîte devra figurer le logo Green Mines
 - Dans chacune des boîtes des éléments sans valeur seront déposés (taille crayon, pin's, porte-clés...)
 - Concevoir un livret pour le suivi de l'activité de la cache (date, objet pris et objet déposé), la personne ayant trouvé la cache devra reporter les informations sur le site internet.
 - Il y a différents niveaux de difficulté selon le terrain (étoiles). Grâce à des « spoilers » (code alphabétique), les géocacheurs pourront bénéficier d'indices (photo, carte...) selon les difficultés de l'accès.

Il faudra créer un lien sur notre site vers celui de Géocache.

Dès cet année, chaque partenaire créera, si possible, un géocache.

Activité 6 : Valorisation du Patrimoine minier

Présentation par un expert consultant

Vous trouverez en annexe les différents Powerpoint de nos partenaires.

7. Charges communes

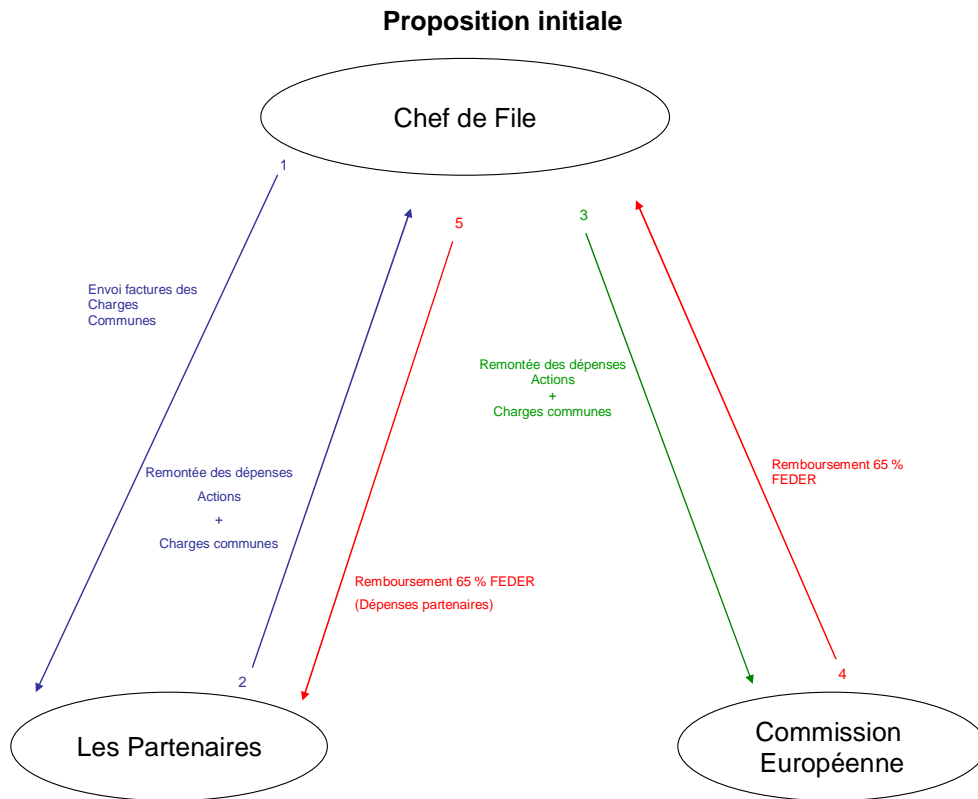
Lors du séminaire de lancement du projet ATLANTERRA, nous avons parlé des charges communes. Nous avons décidé que les factures des charges communes seront réparties en trois catégories :

- Frais de fonctionnement de la Cellule ATLANTERRA
- Frais de préparation et d'organisation du colloque « Valorisation du patrimoine minier »
- Frais de mise en œuvre du plan de communication.

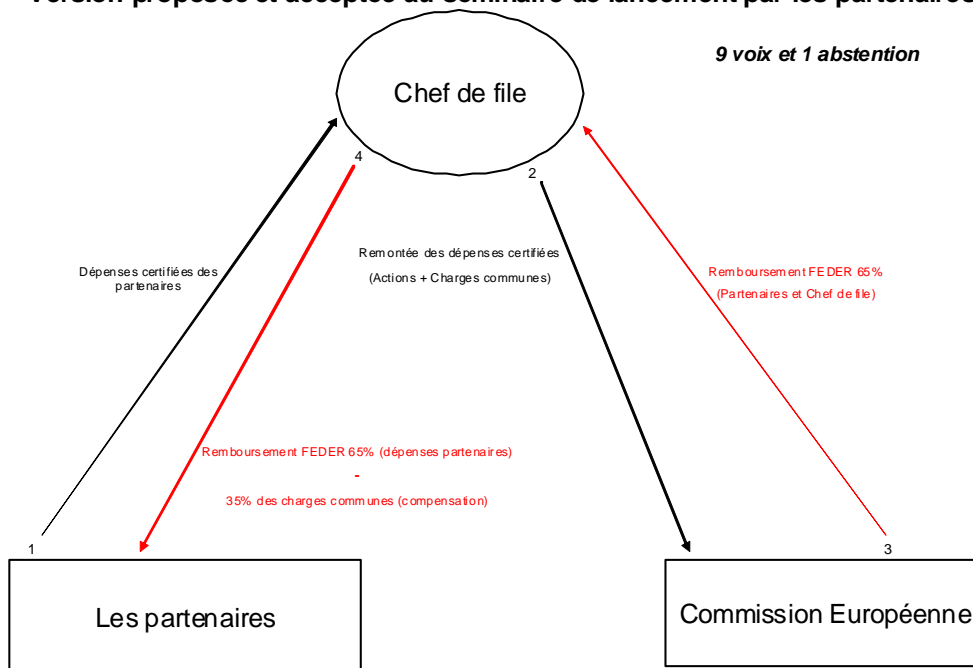
De plus, en annexe de ces factures se trouvera la répartition détaillée de ces charges communes selon les rubriques suivantes :

- Ressources humaines
- Prestations de service
- Frais généraux
- Voyage et hébergement
- Promotion et diffusion
- Autres dépenses

Toutes les factures devront être envoyées au Chef de file tous les 6 mois.
Les partenaires devront prévoir dans leur budget une estimation des frais de voyage pour leurs experts qui participent au colloque final.



Version proposée et acceptée au séminaire de lancement par les partenaires



8. Auditeurs externes / Contrôleurs de premier niveau

Le contrôleur doit permettre de garantir que :

- Les dépenses ont été effectivement acquittées et étayées par des pièces justificatives.
- Les dépenses sont réelles et en lien avec le projet.
- Des tableaux de suivi financier ont été établis.
- Les dispositions incluses dans l'acte attributif de subvention sont respectées.
- Les règles nationales et communautaires notamment en termes de commande publique, de publicité et d'aides d'Etat ont été respectées.

Le rapport devra faire apparaître :

- Une liste des vérifications effectuées.
- Les dépenses validées.
- Les remarques éventuelles sur la réalité et la validité des dépenses.
- Les irrégularités constatées.
- Les dépenses écartées et les motifs de rejet.
- Les recommandations préconisées.

Le contrôle spécifique consistera notamment à vérifier :

- S'il existe une entière corrélation entre les dépenses certifiées et les pièces justificatives originales.
- Si les contreparties nationales ont été versées proportionnellement à l'état d'avancement du projet.
- Si le cofinancement national ne fait pas double emploi avec des cofinancements déjà reçus.
- Si toutes les recettes générées par le projet ont été déclarées.
- Si le projet est en surfinancement.
- La réalité du service rendu.

9. Plan de communication

Activité de communication n°1

Site internet Green Mines, portail commun

- Création avec la technologie Web 2.0, d'un site interactif et attractif.
- Connexion aux sites « culture et tourisme » des partenaires institutionnels (et tout autre site qui correspond au projet ATLANTERRA)
- Traduction en 5 langues (Anglais, Gallois, Français, Portugais, Espagnol + Galicien)

- Création de vidéos.

Activité de communication n° 2

Charte graphique et dépôt de la marque "Green Mines"

Intégration de la charte à toutes les publications et à toutes les actions de communication (dossiers presse, cartes, bannières déroulantes, etc.)

Au cours du séminaire, les partenaires ont décidé d'un logo commun qui sera celui de Green Mines :



Après discussion des partenaires quant à l'insertion du nom ATLANTERRA en dessous du logo Green Mines, aucune charte graphique n'a été définie.

Activité de communication n° 3

Newsletter

Rédaction de 6 à 8 newsletters concernant les actions principales des partenaires, annonce des « Journées Green Mines » et des évènements.

Activité de communication n° 4

Relations presse et « Semaines Green Mines »

A partir des fichiers « presse » des régions, communiqués réguliers, invitations aux évènements et surtout élaboration d'un « plan média » pour le colloque européen final.

Nous profiterons du colloque final pour organiser une semaine Green Mines. Cela permettra d'ouvrir ce colloque à la population et à la presse, et de valoriser notre travail.

Activité de communication n° 5

Matériel de promotion

Créations de plaquettes, brochures, affiches, bannières déroulantes.

Activité de communication n° 6

Colloque Européen "ATLANTERRA"

- Préparation du colloque durant toute la durée du projet ATLANTERRA dans le cadre de la « méthodologie de la patrimonialisation des sites miniers ».

- Organisation du colloque européen en septembre ou octobre 2012 (y compris l'hébergement des participants).
- Plan « média » (presse, newsletter, mailings, affiches, etc.).
- Communication pendant et après le colloque (valorisation des actes du colloque et du document final par Internet, newsletters, presse et publication d'une plaquette).

10. Charte graphique

Toutes les actions de communication et publicité doivent impérativement mentionner que le projet a été mis en œuvre avec l'appui financier du Programme en comprenant la mention « **cofinancé avec l'appui de l'Union européenne FEDER – Programme Espace Atlantique** », le **drapeau de l'Union européenne**, le **logotype du programme** et le **slogan du programme** « **Investir dans notre futur commun** ».

Vous trouverez en annexe un modèle de présentation de document.

11. Calendrier

Chaque partenaire a proposé une période pour les réunions de comité de pilotage et de l'assemblée générale, associée, si possible, à un événement qui permettra la médiatisation du projet ATLANTERRA.

2010

Juin → Blaenau Gwent (Pays de Galles)
Novembre – Décembre → IGME (Espagne)

2011

Juin → Copper Coast (Irlande)
Novembre – Décembre → ADRAL et LNEG (Portugal)

2012

Juin → Irlande
Octobre → Commune de Noyant-la-Gravoyère, Colloque final (France)
Décembre → Les Mines de la Brutz (France)



Annexe 1 : Green Mines

Annexe 2 : Blaenau Gwent

Annexe 3 : LNEG

Annexe 4 : RCAHMW

Annexe 5 : Les mines de la Brutz

Annexe 6: GSI

Annexe 7: Castelcomer discovery

Annexe 8: Copper Coast

Annexe 9 : IGME

Annexe 10 : Valorisation du patrimoine minier

Annexe 1



Annexe 2



Cyngor Bwrdeisdref Sirol

Blaenau Gwent

County Borough Council

Annexe 3



Annexe 4



Annexe 5



Annexe 6



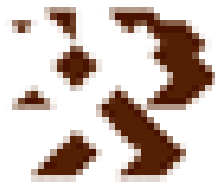
Annexe 7



Annexe 8



Annexe 9



Instituto Geológico
y Minero de España

Annexe 10

PROJET GREEN MINES II ATLANTERRA FICHE Action / ACTIVITE 6

Commune de Noyant la Gravoyère

Concourir au Programme Espace Atlantique 2007-2013, Objectif 4, 3 "**Conserver et promouvoir le patrimoine culturel atlantique d'intérêt transnational** (relevant de la priorité 4 "Promouvoir les synergies transnationales en matière de développement urbain et régional durable").

VALORISATION DU PATRIMOINE MINIER *mining heritage valorization*

Une activité transversale

COMPOSANTES DU PROJET GREEN MINES II A LAQUELLE SE RATTACHE L'ACTIVITE :

WC 6 1 Elaboration d'une méthodologie de la valorisation du patrimoine minier

- passant par l'**objectif "diagnostic" ou état des lieux**, bilan critique des processus et modes de valorisation du patrimoine minier et des limites rencontrées
- enchaînant sur deux objectifs majeurs : celui de la mise au point d'une **méthodologie de projet**, puis celui de l'étude des **structures de valorisation** adaptées au patrimoine minier.
- induisant une **dynamique patrimoniale** fondée sur l'optimisation méthodologique de la "chaîne " de valorisation de la ressource patrimoniale.

WC 6 2 Mise en place d'un réseau de sites et d'acteurs dans le domaine de la valorisation du patrimoine minier

WC 6 3 Préparation d'un colloque des acteurs et du réseau de sites appliqués à la valorisation du patrimoine minier européen

WC 6 4 Publications des acteurs et du réseau de sites européen appliqués à la valorisation du patrimoine minier

relation aux composantes et sous-composantes d'intérêt méthodologique, ou offrant un terrain d'application :

WC 1.1 Centre de recherche sur l'histoire minière et d'archives, méthodes et moyens d'archivage

WC 1.2 Enregistrement vidéo/audio des mémoires vivantes

WC 1.3 Bâtiments et moyens de gestion des archives, enregistrements, études généalogiques

WC 2 1 Site internet

WC 2 2 Guides sous format MP3/4 téléchargeables

- WC 2.3 Géocaches
- WC 2.4 Chemins, signalétiques, panneaux d'interprétation
- WC 2.5 Cartes du patrimoine minier
- WC 2.6 Animations digitalisées
- WC 2.5 Cartes du patrimoine minier
- WC 2.8 Modélisation digitalisées 3 D de la mine, modèles interactifs
- WC 3.3 L'âge du bronze
- WC 3.5 Conservation du patrimoine
- WC 4. Géologie, environnement, paysages
- WC 4.1 Jardins géologiques ; WC 4.2 Géoparcs
- WC 4.3 Cartographie et illustrations de l'évolution du patrimoine minier
- WC 4.4 Vidéo enregistrements filmés des paysages miniers actuels, état 2010
- WC 4.5 Ecologie des paysages miniers
- WC 5 Histoire et archéologie minière
- WC 5.1 Histoire des populations minières de la région Atlantique
- WC 5.2 Archéologie du paysage minier et de ses relevés (aériens, souterrains)
- WC 5.3 Routes commerciales minières

1 Mise en perspective de l'activité 6

1.1 La valorisation du patrimoine minier reste très contrastée dans ses résultats.

Elle connaît des réalisations exemplaires, ainsi "Big Pit" (Galles), Blegny-Trembleur près de Liège, conjuguant mémoire minière étudiée et sauvegardée, charbonnage visitable au fond, carreau muséographié, périphérie locale à régionale réanimée par l'image patrimoniale.

Elle connaît aussi nombre de réalisations présentant des lacunes ou faiblesses de conception, dont celle des études, de mise en forme structurelle, de médiation **et aussi bien des projets en "panne", la friche patrimoniale succédant à la friche industrielle.**

L'objectif de l'"action" WC 6 est de contribuer, via le projet Atlanterra, à améliorer par un travail méthodologique la valorisation du patrimoine minier dans son "process", ou chaîne d'élaboration, du maillon initial, l'idée identitaire ou la recherche scientifique, aux derniers, la médiation muséographique et la mise en tourisme (elles-mêmes complexes). *Process abordé en description de l'action et méthodologie*

1.2 Historique introductif éclairant la valorisation contemporaine du patrimoine minier et son bilan critique

Cette rétrospective s'inscrit dans le processus de "patrimonialisation" en cours depuis une quarantaine d'années (en France).

S'il existe des **étapes antérieures** (Musées du folklore ou d'Arts et Traditions Populaire en France, Parcs Nationaux aux Etats-Unis, skansen en Scandinavie... 1850 à 1950), c'est dans le **phénomène de civilisation récent de la "patrimonialisation"** que se sont inscrites les initiatives et créations patrimoniales relevant des "**musées de société**" (terminologie française), ruraux, maritimes, fluviaux, industriels, miniers.

La rupture "post moderniste" a accentué la prise de conscience de la disparition ou de l'évolution d'une société industrielle, avec passage à la friche et effacement de ses

fonctionnalités techniques (une branche de production, ses usines ou sites d'extraction, leur système d'organisation territorial), autant par obsolescence que par **déclassement concurrentiel d'échelle mondiale**. La relégation puis l'oubli de la culture technique comme des rôles sociaux et économiques de populations (tels les mineurs), conduisent à des processus de sauvegarde, mémorisation et conservation, de nature culturelle et identitaire d'un "**patrimoine**" (terminologie française) ou "**héritage**" (terminologie anglo-saxonne), celui du père, **partie de l'expérience et de la culture humaine** à préserver, valoriser, connaître.

S'étaient rapidement ajoutés les **objectifs de l'après mine**, reconversion économique, sociale ... morale, réhabilitation environnementale, relevant de l'aménagement et du développement local.

Ce fort courant de "patrimonialisation", largement partagé en Europe et dans le monde atlantique, a connu de multiples formes de structuration et valorisation. Une "**première génération**" **pionnière** s'est incarnée en des réalisations allant du **musée d'identité** élémentaire (ainsi les musées de l'ardoise en France) aux sites scientifiques et de prestige (Iron Bridge, patrimoine mondial).

Puis est venue la **phase actuelle, moins bien portée**, souvent de temporisation pour des projets anciens restant en "stand by", ou de démarrage laborieux pour des projets nouveaux dans des régions ou pays (Etats) ayant plus tardivement pris en considération leur patrimoine sociétal et minier, alors que les moyens budgétaires sont plutôt en baisse. Raison de plus de **se poser la question de la valorisation optimale du patrimoine minier dans ses outils, méthodes et moyens budgétaires**. Dans son application euro atlantique, "Atlanterra" peut être un catalyseur d'un progrès méthodologique, contribuant à faire franchir un seuil qualitatif à la "patrimonialisation". Sont concernées tant la filière "musée" de portée scientifique, que celle du "tourisme" passerelle omni publics d'amateurs plus hédonistes mais souvent friands d'acculturation (au sens d'assimilation de la culture des autres). Si les pratiques de visite et de médiation diffèrent dans l'approche du même objet patrimonial selon les publics, l'amont "étude" de la filière de valorisation est le même.

2 Description de l'activité :

Elaboration d'une méthodologie de la valorisation du patrimoine minier

2 1 Réaliser une "étude diagnostic", bilan analytique critique des processus et modes de valorisation du patrimoine minier

2 1 1 Enquête de quelques sites de valorisation du patrimoine minier, musées, centres d'interprétation, expositions ...

- un "**état des lieux**" **du site enquêté**, bilan analytique critique (sens large) de la réalisation actuelle (ou d'un projet en ses ressources et prévisions), portant sur ses caractéristiques (dont organisation, ressources humaines, prestations), historique dont modes d'élaboration, aménagements, budgétisation, fonctionnement ... et débouchant sur **les limites de valorisation observables** (résultats, moyens, outils et méthodes).
- L'enquête de sites est faite **dans le cadre des pays du projet "Atlanterra"**, avec la coopération des auteurs d'actions. Elle porte non seulement sur les sites concernés par les actions, mais sur un panel régional à national plus large de leur choix. **Une typologie** diversifiée des sites miniers, élaborée dans le cadre du réseau Atlanterra, constituera une référence.

Le panel Atlantera sera lui-même complété par une extension à quelques sites de référence de l'Europe intérieure.

2 1. 2 Etude de limites déjà reconnues, à préciser par l'enquête

Limites plutôt endogènes

- absence ou lacunes importantes dans l'étude du thème et site patrimonial, des sources peu exploitées ...
- un degré de mise en valeur du site et du thème en-dessous de son potentiel de valorisation connu, avec des "friches patrimoniales" importantes (sites et territoires ni présentés, ni protégés ...)
- limites de site (situation, topographie ...), de bâtiments de réemploi ...
- des réalisations muséographiques et médiations par trop amateurs, ou restant à la phase d'une préfiguration de travail
- une médiation déséquilibrée, une scénographie de contenu faible faute d'apports scientifiques homogènes ; ou une muséographie à caractère scientifique non adaptée à tous les publics
- un manque de structuration du site, faute de concept ou / et de prises de responsabilité institutionnelle (pouvoirs publics, collectivités territoriales), limitatif des choix des moyens utilisés et ne permettant pas de concevoir un projet institutionnel d'ensemble.

Limites plutôt exogènes et relationnelles

- une relation insuffisante communauté scientifique / structures associatives / collectivités territoriales et pouvoirs publics gestionnaires pénalisant (manque de méthodes) la valorisation du patrimoine
- limites budgétaires, dont l'insuffisance de partenariat dans ce domaine
- limites de "gouvernance" entre acteurs lié au jeu des pouvoirs, déséquilibré, bloqué..
- l'atomisation de l'offre patrimoniale, avec peu de synergie faute de réseau (à toutes échelles locale à régionale, du "pays" à l'Europe)
- une certaine instrumentalisation du patrimoine par la finalité touristique, en réalisant un captage sommaire en l'état, limitatif de sa valorisation

* toutes limites que vont rencontrer les "actions" du projet "Atlanterra".

2 2 Etude "Méthodologie du projet de valorisation du patrimoine minier"

La mise au point d'une méthodologie de projet relève bien de l' "action", **s'incarnant dans la réalisation** que sera un "code de bonne conduite patrimoniale" sous forme de **guide ou manuel de valorisation du patrimoine minier**, publié et diffusé (librairie et internet).

Reposant sur une succession et interférence de concepts et d'acteurs, la méthodologie de projet crée une **dynamique et synergie patrimoniale** fondée sur cette "chaîne méthodologique" de valorisation de la ressource patrimoniale.

2 2 1 Le cheminement d'élaboration du projet patrimonial, hypothèse de travail :

On peut identifier, dans le champ des expériences connues, les **grandes étapes suivantes d'élaboration du projet patrimonial**, à organiser sous forme de modèle de référence :

- Initiation de la réalisation ou du projet : par l'expression identitaire d'un "besoin social", ou / et par la recherche scientifique ayant "travaillé" (et parfois révélé) le sujet patrimonial
- Etude transdisciplinaire du sujet patrimonial, induite par sa diversité
- Première conceptualisation et avant-projet patrimonial (dont publics ...)
- Décision institutionnelle de l'aménagement patrimonial, rôle des partenaires budgétaires
- Projet scientifique et culturel (P.S.C.), à concevoir en fonction du potentiel patrimonial connu étudié et de futurs programmes de recherche
- Projet architectural et technique, d'aménagement du site
- Médiation : conception et moyens, de la muséographie à la scénographie
- Réalisation du projet, en conformité au PSC
- Mise en tourisme : promotion, accueil des publics, synergie locale à régionale.

Cette "**chaîne méthodologique**" de valorisation de la ressource patrimoniale, s'applique de l'échelle élémentaire du site minier à celle du réseau européen, le programme Green Mines Atlanterra jouant un rôle catalyseur et d'aide au développement - aménagement patrimonial, via les préconisations diffusées aux réseaux.

Un enjeu de cette élaboration de l'œuvre patrimoniale conduisant à sa pérennisation (passant par l'institutionnalisation et la professionnalisation), est d'**associer le dynamisme de la demande sociale et culturelle, la recherche scientifique active** renouvelant le sujet, les responsabilités politiques décisives en termes de choix d'investissement et modes de fonctionnement (gouvernance).

2 2 2 Préciser des points méthodologiques, dont :

- la "**bonne gouvernance du projet**": l'objectif quasi "constitutionnel" d'équilibrer et optimiser en synergie les rôles des différentes compétences et prérogatives des "acteurs" du projet intégrés à la chaîne de son élaboration.
 - . * dans chaque catégorie (ainsi entre les disciplines intervenant au plan scientifique)
 - . * entre "piliers" du projet : population et associations / comité scientifique / collectivités territoriales, pouvoir publics, élus (référence des trois collèges de la Charte des écomusées).
- **étude de la compatibilité entre le potentiel patrimonial à valoriser et l'économie touristique utilisatrice**, préservant l'authenticité du message culturel dans une synergie de fréquentation et de développement régional.
- **étude des publics cibles**, par la mobilisation conjointe de spécialistes du patrimoine minier et de la médiation culturelle, l'action WC 6 "Valorisation du patrimoine minier" nourrira, via la recherche scientifique, une médiation déclinée pour tous les types de publics.
- Le "**public acteur**", population locale témoin de ses anciens genres de vie et activités, satisfera un besoin culturel social de type identitaire passant par la sauvegarde et transmission de sa mémoire.
- Le "**grand public**" **visiteur extérieur**, curieux de connaître "l'autre" et de satisfaire un besoin d'altérité, le fera dans des conditions d'accès intellectuel facile et plaisant.
- Le **public scolaire** et enfantin sera captivé par une interactivité informée
- Les **publics spécialistes**, amateurs éclairés ou scientifiques, bénéficieront d'une information approfondie référencée aux sources utilisées.

Les objectifs de l'accueil culturel et touristique seront ainsi satisfaits.

2 2 3 Etude de l'originalité et des singularités de la mise en valeur du patrimoine minier :

- la diversité et originalité naturelle et géologique, technique, humaine propre à chaque site
- **la sécurité du milieu minier**, pour lui-même et ses visiteurs : **tour d'Europe des concepts et réglementations**, sécurité active minière en R-U et Belgique, sécurité civile passive en France...

2 3 Etude des structures de valorisation adaptées au patrimoine minier et détection des concepts applicables à sa valorisation

- **formes juridiques et statuts** : associatives, collectivités territoriales et pouvoirs publics, mixtes, fondations, initiatives privées
- **structures et concepts de réalisations et valorisation**, allant du musée d'identité élémentaire (ainsi les musées de l'ardoise en France) aux skansens ; musées interprétatifs de plein air (GB Ironbridge) ; Centres d'interprétation (cf. Canada) ; géoparks ; Ecomusées ; CCSTI Centres de Culture Scientifique Technique et Industriels ; PEP Pôles d'Economie du Patrimoine, Pays et Villes d'Art ; Ethnopôles ; Centres d'interprétation de l'Architecture et du Patrimoine ; Chaînes de musées et réseaux divers...
- tous concepts à connaître** et éventuellement dépasser dans l'innovation, l'adaptation à des situations nouvelles pouvant le rendre nécessaire.
- **processus de sauvegarde et de conservation du patrimoine** (paysager, architectural ... mémorial, muséographique...)

3 Dynamique patrimoniale, "chaîne " de valorisation de la ressource patrimoniale minière

Mise en place d'un réseau de sites et d'acteurs dans le domaine de la valorisation du patrimoine minier

3 1 Créer le réseau "Atlanterra", lien de valorisation du patrimoine minier

- outil inter sites et « actions/activités » de la dynamique de communication et d'échanges d'Atlanterra
- support d'une aide méthodologique (mutualisation des moyens et méthodes, recours au Conseil scientifique interdisciplinaire du patrimoine minier Atlanterra) aux « actions/activités »
- canal de diffusion et généralisation des résultats (réalisations, méthodes ... outils) des actions/activités.

3 2 Etude comparative des modes de gouvernance et de structuration de la démarche européenne de valorisation du patrimoine minier, prenant en compte les différentes compétences et prérogatives des acteurs du programme dans les

différentes régions

- **bâtir une arborescence de repérage des différents acteurs, niveaux de conception et mise en œuvre des projets** : référents et correspondants des programmes européens en « Régions »... / rôle de structures fédératives et réseaux ... / rôle des autres collectivités territoriales ainsi Pays, EPCI (Etablissements Publics de Coopération Intercommunale – communautés de communes) ... en France / rôle des sites de patrimoine, musées / associations / individus.
- élaborer un **schéma type de fonctionnement du projet patrimonial**, de caractère **systemique et multipolaire** (cycles de valorisation et de programmes, liens entre acteurs et leurs initiatives) ; rôle de ce qui pourraient être des " **filières régionales** " **du patrimoine minier**, sites et associations fédératives en relation à leurs Directions (ou équivalents) du Patrimoine-inventaire, du Tourisme.

3 3 Création d'un Conseil scientifique interdisciplinaire du patrimoine minier Atlanterra.

Structure :

- les **représentants prévus des actions et sites**, membres permanents qualifiés dans leurs disciplines et **des "experts" extérieurs** complémentaires associés (chercheurs d'Université ..., Associations de spécialistes type CILAC en patrimoine industriel, ProGeo).
- en relation à des **Comités scientifiques régionaux interdisciplinaires** (géographe, historien, ethnologue, géologue, naturaliste, muséologue...), appliqués aux réseaux régionaux partenaires et en lien aux correspondants administratifs correspondant (DRAC, Conservations départementales...)

Fonctionnement emboîté aux réunions semestrielles pour les membres permanents, échanges internet

Missions :

- concours à l'élaboration d'une "**Charte Atlanterra**", validation des objectifs et de la méthodologie de valorisation du patrimoine minier, du cahier des charges souhaitable des futures réalisations patrimoniales.
- élaboration de la **Base de données scientifique** collectant l'ensemble des références des travaux, inventaires ... des sites partenaires
- favoriser l'**application d'une démarche scientifique** pour les travaux et prestations patrimoniales dans l'Europe de l'Arc atlantique, avec accompagnement de projets au titre de conseil scientifique et référence à la "charte".
- **organiser des formations au patrimoine minier**, pour des médiateurs de site, des bénévoles et aussi des étudiants d'Universités partenaires, en utilisant le réseau et le site internet (mise en commun de cours), sur sites d'accueil régionaux et en relation au Colloque international patrimoine minier Atlanterra.

3 4 Préparation d'un colloque des acteurs et du réseau de sites appliqués à la valorisation du patrimoine minier européen

Produire un "Colloque international du patrimoine minier Atlanterra et ouest européen", fin 2012

- avec **état comparatif et évolution des actions du projet Arc Atlantique Atlanterra**, bilan et perspectives ; avec le renfort de l'expérience de quelques autres sites européens et mondiaux (invités) ; présentation de la "**Charte Atlanterra**", méthodologie de valorisation du patrimoine minier

- à Nantes dans les équipements de l'Hôtel de la Région Pays de la Loire
- en relation à un contexte d'exposition et de visites du patrimoine minier en Pays de la Loire et Bretagne

- **précédé et préparé par des séminaires thématiques spécialisés lors des réunions et visites croisées des sites aux rencontres semestrielles 2010, 2011, 2012**

3 5 Publications des acteurs et du réseau de sites européen appliqués à la valorisation du patrimoine minier

un ensemble de moyens d'une information / médiation / communication / diffusion dissémination :

- le **site internet**, fondamental, celui du projet Atlanterra
 - **une exposition permanente, évolutive, de suivi du travail patrimonial réalisé : virtuelle** sur site internet) ; avec des expressions réelles légères, affichables, circulantes ou duplicables, investissant les sites du réseau.
 - **des montages audio-visuels et films de différente ampleur**, du montage de mémoire élémentaire à la coproduction d'entreprise télévisuelle de 30 minutes ; publications de **CD DVD ; MP3**
 - **des publications et ouvrages divers :**
Journal ou **lettre d' "Atlanterra"**, trimestriel d'accompagnement de la démarche et écho du site internet
Collections de **livrets grand public et de cahiers pédagogiques** sur l'ensemble des sites
Des **ouvrage de référence**, somme de la connaissance acquise, selon l'avancement de études
- Le tout s'intègre dans un **schéma de publication des réseaux, avec charte graphique**, sous responsabilité chef de file pour les productions communes et des partenaires et sites responsables d'action pour les leurs.